

Vážení a milí spoluobčané,



Již potřetí se v tomto roce setkáváme u našeho Suchonického zpravodaje. Ač si s námi počasí poslední dobou pohrává tak, že to stále vypadá na Apríl, prázdniny se kvapem blíží. Přijměte, prosím, tedy pozvání rovnou na 2 akce, kterými zahájíme prázdniny a pro děti (a rodiče) jistě zasloužený odpočinek. Obě akce jsou již tento týden, a to v pátek Pasování předškoláků, které pořádáme ve spolupráci s Mateřskou školkou a v sobotu Zahájení prázdnin s cestou za pokladem a spoustou her pro děti. Na obě akce jste všichni srdečně zváni.

Nově jsme přidali rubriku „Střípky z mikroregionu Království“. Zde bychom vás rádi informovali o akcích, které náš mikroregion pořádá, věřím, že některé pro vás mohou být zajímavé a budeme rádi, když se i těchto akcí zúčastníte.



Dále bych v tomto čísle ráda navázala na naši informaci o odpadech, kterou jsme zveřejnili v minulém čísle. Od společnosti EKO-KOM jsme obdrželi certifikát za celoroční třídění v loňském roce. Ještě jednou vám chci poděkovat, že třídíte. Jak jsem již psala v minulém čísle, parametry procent třídění odpadů se každým rokem zpříšňují, a tak vás všechny chci poprosit o ještě větší zaměření na třídění odpadů. Pro snadnější orientaci sdílíme článek ke třídění od společnosti EKO-KOM. V naší obci je jen drobná odchylka, kdy na základě informací od naší svozové firmy Marius Pedersen a.s., můžeme do kontejnerů na nápojové kartony dávat i ostatní plast. Svozová firma si obojí dotřídí na třídící lince. Tímto se nám na plast navyšuje kapacita, jelikož kontejnery na nápojové kartony většinou nezaplníme zcela.

Všichni známe znak naší obce, ale možná ne úplně všichni ví, jak tento znak vznikl, a tak vám pro zajímavost předáváme tuto informaci nalezenou v archivu.

Přeji příjemné počtení,

Jitka Dopitová

Mateřská škola Suchonice  
a obec Suchonice  
Vás srdečně zvou na :

## Slavnost ukončení školního roku a PASOVÁNÍ PŘEDŠKOLÁKŮ

V pátek 21.6.2024 od 16:00  
hřiště u sokolovny Suchonice

Moderují a se zábavným programem  
vystoupí:

**Klaun family :O)**



Vstup volný.  
Občerstvení zajištěno.

## Těšíme se NA PRÁZDNINY

OBEC SUCHONICE ZVE VŠECHNY DĚTI A DOSPĚLÉ  
NA ODPOLEDNE PLNĚ HER, SOUTĚŽÍ A ZÁBAVY

### 22. 6. 2024

NA CO SE MŮŽEME TĚŠIT:

1. VE 14:00 START STEZKY ZA POKLADEM  
(SRAZ NA DĚTSKÉM HŘIŠTI U OBCHODU)
    - MALOVÁNÍ NA OBLIČEJ PŘÍMO NA STARTU ZDARMA
    - PRO DĚTI KŘÍŽOVKA A PITÍČKO NA CESTU
    - ZA VYLUŠTĚNOU KŘÍŽOVKU DĚTI ČEKÁ POKLAD A NANUK
  2. NA HŘIŠTI U SOKOLOVNY BUDOU PROBÍHAT SOUTĚŽE A ÚKOLY (MALÁ ODMĚNA A PŘEKVAPENÍ)
  3. HASIČSKÁ PĚNA (PROSÍME RODIČE O NÁHRADNÍ OBLEČENÍ PRO SVĚ DĚTI)
  4. CUKROVÁ VATA
  5. DĚTSKÝ KROUŽEK LEDŇÁČEK  
POD VEDENÍM P. ERIKY VLČKOVÉ
- OBČERSTVENÍ  
ZAJIŠTĚNO

## POJĎTE SE PODÍVAT, JAK VZNIKL ZNAK NAŠÍ OBCE

Příloha č.2

SUCHONICE

Olomoucký kraj, okres Olomouc

**Popis znaku:**

V modro-červeném čtvercém štítě pod červenou zlatě zdobenou svatováclavskou korunou, šikmo položený stříbrný meč se zlatým jílcem, kosmo podložený zlatým listnatým stvolem.

**Popis praporu:**

List s červeným žerďovým a vlajícím a modrým horním a dolním polem. Uprostřed šikmo položený bílý meč se žlutým jílcem, kosmo podložený žlutým listnatým stvolem.

Poměr šířky k délce je 2:3.

**Zdůvodnění:**

Suchonice se nachází asi 13 km jihovýchodně od Olomouce a v současné době mají kolem 170 obyvatel. První písemná zmínka o obci je v latinské listině českého krále Václava II. a pochází z roku 1303.

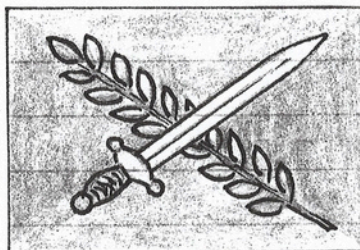
Původně patřila část vsi olomouckému kanovníku Wernherovi jenž ji odkázal olomoucké kapitule, která se v roce 1375 stala na dlouhou dobu, až do roku 1848 jedinou majitelkou obce.

Autor návrhu znaku převzal z původní obecní pečeti meč zkřížený s listnatým stvolem a doplnil barvy. Listnatý stvol je zlatý, meč stříbrný se zlatým jílcem a jsou umístěny na modro-červeném štítě. Místní kostel zasvěcený sv. Václavovi ve znaku symbolizuje svatováclavská koruna.

Z předkládaného návrhu znaku vychází i návrh praporu obce v souladu se zásadami a zvyklostmi současné české vexilologické tvorby, za použití stejných barev i symbolů.

Srpen 2004

Lubomír Kaprál  
Seloutky 15  
798 04 Určice

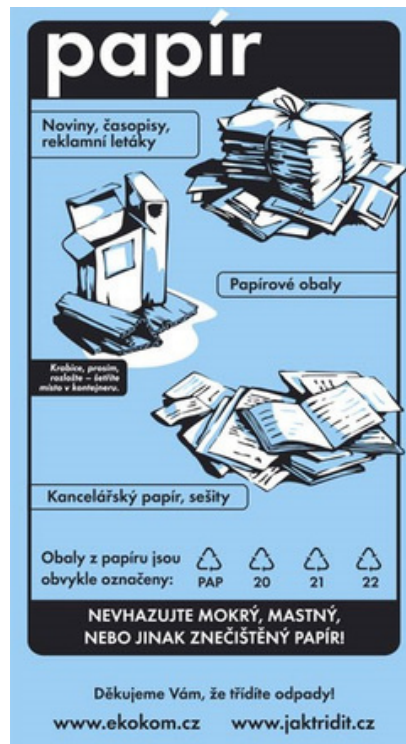


## ZÁKLADNÍ INFORMACE KE TŘÍDĚNÍ ODPADU

Společnost EKO-KOM se zabývá provozem systému třídění a využití odpadu. V rámci své činnosti se stará o třídění a recyklaci plastů, skla, papíru, nápojových kartonů, kovů a dalších využitelných materiálů. Sběrná síť je v současné době tvořena více než 920 007 barevných nádob na tříděný odpad. Je doplněna pytlovým sběrem a dalšími způsoby sběru jako jsou sběrné dvory, sběrná střediska a výkupny.

Pro více informací o třídění a následném využití odpadu vám můžeme doporučit stránky společnosti EKO-KOM, které se na tuto problematiku specializují [www.jaktridit.cz](http://www.jaktridit.cz).

**Zdroj:** [www.ekokom.cz](http://www.ekokom.cz)



**ANO**

Do kontejnerů na plasty patří fólie, sáčky, plastové tašky, sešlápnuté PET láhve, obaly od pracích, čistících a kosmetických přípravků, kelímky od jogurtů, mléčných výrobků, balící fólie od spotřebního zboží, obaly od CD disků a další výrobky z plastů. Pěnový polystyren sem vhazujeme v menších kusech.

**NE**

Naopak sem nepatří mastné obaly se zbytky potravin nebo čistících přípravků, obaly od žrávin, barev a jiných nebezpečných látek, podlahové krytiny či novodurové trubky.

**ANO**

Hodit sem můžeme například časopisy, noviny, sešity, krabice, papírové obaly, cokoli z lepenky, nebo knihy. Obálky s fóliovými okýnky sem můžete také vhazovat, zpracovatelé si s tím umí poradit. Bublínkové obálky vhazujeme pouze bez plastového vnitřku! Nevadí ani papír s kancelářskými sponkami. Ty se během zpracování samy oddělí.

**NE**

Do modrého kontejneru nepatří uhlový, mastný, promáčený nebo jakkoliv znečištěný papír. Tyto materiály nelze už nadále recyklovat. Pozor, použité dětské pleny opravdu nepatří do kontejneru na papír, ale do popelnice.

**ANO**

Do zeleného kontejneru můžeme vhazovat jakékoliv sklo, například lahve od vína, alkoholických i nealkoholických nápojů, sklenice od kečupů, marmelád či zavařenin. Patří sem také tabulové sklo z oken a ze dveří. Vytříděné sklo není nutné rozbít, bude se dále třídít! Pokud jsou vedle sebe zelený a bílý kontejner, vhazujeme do bílého čiré sklo a do zeleného sklo barevné.

**NE**

Do těchto nádob nepatří keramika a porcelán. Nepatří sem ani autosklo, zrcadla nebo třeba drátované sklo, zlacená a pokovovaná skla. Vratné zálohované sklo patří zpět do obchodu.

# KOVOVÉ odpady

**Plechovky od potravin**

**Nápojové plechovky**

Ostatní kovové předměty z domácnosti

**Nevhazujte obaly znečištěné zbytky potravin a nebezpečnými látkami!**

Tříděním odpadu umožníte jeho další využití  
**DĚKUJEME VÁM, ŽE TŘÍDÍTE!**

**EKO-KOM**  
KOPROINTEGROVANÁ SYSTÉMOVÁ SPOLEČNOST

www.jaktridit.cz      www.ekokom.cz

# nápojové kartony

Krabičky od džusů, mléčných výrobků, vín apod.

**Slaďte prosím, šetřte místo v kontejneru.**

Obaly jsou obvykle označeny: C/PAP 81 84

**OBEC JE ČLEMEM SYSTÉMU EKO-KOM**  
www.ekokom.cz      www.jaktridit.cz

Děkujeme Vám, že třídíte odpady!

**ANO**

Kontejner na nápojové kartony nemusí být nutně celý oranžový, důležité je opět označení sbírané komodity oranžovou nálepkou na kontejneru. Pokud najdete oranžovou nálepku pak sem patří krabičky od džusů, vína, mléka a mléčných výrobků, které je potřeba před vhozením do kontejneru řádně sešlápnout.

**NE**

Nepatří sem „měkké“ sáčky, například od kávy a různých potravin v prášku. Neodhazujte sem ani nápojové kartony silně znečištěné zbytky potravin.

**ANO**

Do kontejnerů na kovy patří drobnější kovový odpad, který lze skrz otvor bez problémů prostrčit – typicky plechovky od nápojů a konzerv, kovové tuby, alobal, kovové zátky, víčka, krabičky, hřebíky, šroubky, kancelářské sponky a další drobné kovové odpady.

Na sběrné dvory lze kromě těchto menších odpadů odvážet i další kovové odpady – trubky, roury, plechy, hrnce, vany, kola a další objemnější předměty. Samostatnou kapitolou jsou kovové elektrospotřebiče, které lze na sběrných dvorech odkládat pouze kompletní.

**NE**

Do kontejnerů určených pro sběr kovů na ulici nepatří plechovky od barev, tlakové nádoby se zbytky nebezpečných látek, ani domácí spotřebiče a jiná vysloužilá zařízení složená z více materiálů. Tyto druhy odpadů se třídí na sběrných dvorech samostatně. Nepatří do nich ani těžké nebo toxické kovy, jakou jsou olovo či rtuť. Samostatnou kapitolu pak tvoří autovraky, které převezmou a doklad o ekologické likvidaci vystaví na vrakovišťích.

## ZA TŘÍDĚNÍ V ROCE 2023 JSME ZÍSKALI TENTO CERTIFIKÁT

# OSVĚDČENÍ O ÚSPOŘE EMISÍ

### Obec Suchonice

Identifikační číslo:  
**44936362**

Díky rozvoji a provozu systému tříděného sběru a recyklace využitelných složek komunálních odpadů, včetně obalových, jste ve spolupráci se společností EKO-KOM, a. s. přispěli ke zlepšení životního prostředí a snížení uhlíkové stopy.

**Úspora, kterou jste dosáhli představuje:**

Emise CO <sub>2</sub> ekv.:	
Biogenní: <b>1,798 tun</b>	Fosilní: <b>10,470 tun</b>
Úspora energie: <b>323 833 MJ</b>	

*Zbyněk Kozel*  
Ing. Zbyněk Kozel  
generální ředitel EKO-KOM, a. s.  
V Praze dne 5. 6. 2024

Vypočteno na základě posouzení životního cyklu systému nakládání s vyzábitelnými složkami komunálních odpadů.

STŘÍPKY Z MIKROREGIONU KRÁLOVSTVÍ



1999-2024

Sdružení obcí mikroregionu Kralovství  
srdečně zve všechny občany na akci

**OSLAVA 25 LET  
MIKROREGIONU  
KRÁLOVSTVÍ**

Sobota 10. srpna 2024 od 14 hod.  
Dub nad Moravou, Bolelouc  
Výletišťe U Splavu

**Program:**  
14:00 - Slavnostní křest DVD "Společné zážitky v Kralovství"  
14:15 - Dechový orchestr Věrovanka  
15:15 - Imitátor Václav Faltus  
15:30 - Železný Zekon  
16:00 - Soubor ROCK revival CZ  
17:15 - Imitátor Václav Faltus (2. část)  
17:30 - Železný Zekon (2. část)  
18:00 - Martin Chodúr  
19:30-24:00 - Zábava s kapelou RK BAND

Doprovodný program:  
15:00 - Představení klauna pro děti  
17:00 - Jarmarkové divadlo  
Skákací hrad, plavba na loďkách

Akcí finančně podpořil Olomoucký kraj 





Obec Majetín ve spolupráci s mikroregionem Kralovství  
vás zve na 

**Královský triatlon**  
Memoriál Vojty Dostála - 2. ročník

"Poznej své tělo, ukaž co je v tobě. Tři disciplíny - jeden sport."

**v sobotu 3. srpna 2024**  
na koupališti v Majetíně






**ZÁVOD PRO DĚTI I DOSPĚLÉ**

Těšíme se na všechny aktivní i pasivní sportovce,  
kteří mají srdce na správném místě 

Více informací na [www.kralovskytriatlon.cz](http://www.kralovskytriatlon.cz)

PRO DĚTI





OBEC SUCHONICE

# PŘEHLED MÍSTNÍCH POPLATKŮ A STOČNÉ 2024

## Poplatek za obecní systém odpadového hospodářství

dle Obecně závazné vyhlášky č. 3/2023 o místním poplatku za obecní systém odpadového hospodářství

**700 Kč / rok / osoba přihlášená v obci**

**700 Kč / rok / nemovitost, ve které není přihlášená žádná fyzická osoba**

Poplatek je splatný nejpozději **do 30. června 2024.**



QR Platba

## Poplatek za psa

dle Obecně závazné vyhlášky č. 4/2023 o místním poplatku ze psů

- Za prvního psa **100 Kč / rok**
- Za druhého a každého dalšího psa **150 Kč / rok**
- Za psa, jehož držitelem je osoba starší 65 let **50 Kč / rok**
- Za druhého a každého dalšího psa téhož držitele, kterým je osoba starší 65 let **100 Kč / rok**

Poplatek je splatný nejpozději **do 31. května 2024.**



QR Platba

## Platba za stočné

pro domy připojené k jednotné kanalizaci

**360 Kč / rok / osoba přihlášená v obci k trvalému bydlení**

**360 Kč / rok / dům, který je využívám k rekreaci**

Platba je splatná nejpozději **do 31. května 2024.**



QR Platba

### Místní poplatky a stočné lze hradit následujícími způsoby:

- V hotovosti na Obecním úřadu v úředních hodinách. Bankovním převodem na účet obce
- vedený u RB, číslo účtu 1591130003/5500. **POZOR - Při platbě bankovním převodem je důležité uvést identifikaci platby, tj. VS = číslo popisné a do zprávy pro příjemce jméno a příjmení poplatníka a informaci, že se jedná o platbu za „ODPAD 2024“ nebo poplatek za psa „PES 2024“ anebo „STOČNÉ 2024“.**
- V případě více osob v domácnosti lze u poplatku za odpad a za stočné platit jednou platbou, ale je nutné při platbě bankovním převodem uvést do poznámky jména jednotlivých poplatníků.
- V případě trvání poplatkové povinnosti po dobu kratší než jeden rok, se platí poplatek v poměrné výši, která odpovídá počtu i započatých kalendářních měsíců. O výši vašeho poplatku se můžete informovat na obecním úřadu e-mailem [ucetni@suchonice.cz](mailto:ucetni@suchonice.cz) nebo telefonicky na čísle 585 957 179.