

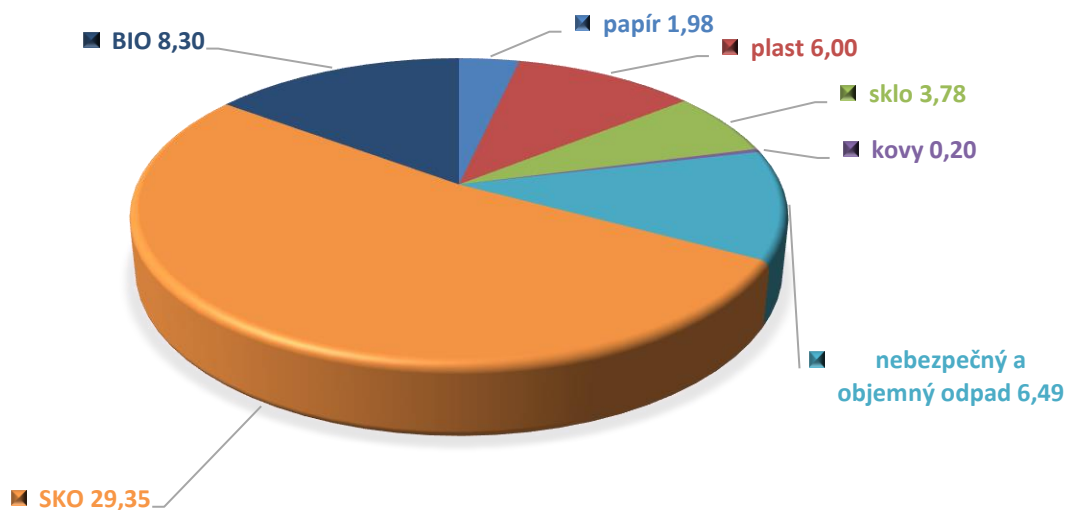
## VÝSLEDKY ODPADOVÉHO HOSPODÁŘSTVÍ V OBCI SUCHONICE ZA ROK 2023

Podle § 60, odst. 4 zákona č. 541/2020 Sb. o odpadech je obec povinna informovat nejméně jednou ročně způsobem umožňujícím dálkový přístup o způsobech a rozsahu odděleného soustředování komunálního odpadu, využití a odstranění komunálního odpadu a o možnostech prevence a minimalizace vzniku komunálního odpadu. Nejméně jednou ročně obec zveřejní způsobem umožňujícím dálkový přístup kvantifikované výsledky odpadového hospodářství obce včetně nákladů na provoz obecního systému.

V obci Suchonice bylo vyprodukováno následující množství odpadů:

DRUH ODPADU	MNOŽSTVÍ V TUNÁCH
Směsný komunální odpad	29,347
Nebezpečný a objemný odpad	6,49
Papír a lepenka	1,984
Plast	5,996
Sklo	3,78
Biologicky rozložitelný odpad	8,3
Kovy	0,2
Celkem	56,097

### MNOŽSTVÍ VYPRODUKOVANÉHO ODPADU V ROCE 2023 (V TUNÁCH)



System odpadového hospodářství obce Suchonice zahrnuje sběr a svoz níže uvedených složek komunálního odpadu za účelem jejich využití nebo odstranění. Tento svoz probíhal pomocí zvláštních sběrných nádob (kontejnerů) umístěných v prostorách kontejnerového stání. V roce 2023 bylo jedno sběrné místo, kde jsou umístěny kontejnery na tyto složky komunálního odpadu:

- plasty včetně nápojových kartonů
- papír a lepenka
- sklo
- kovy

Kontejner na bioodpad je přistaven celoročně a bývá odvážen dle potřeby.

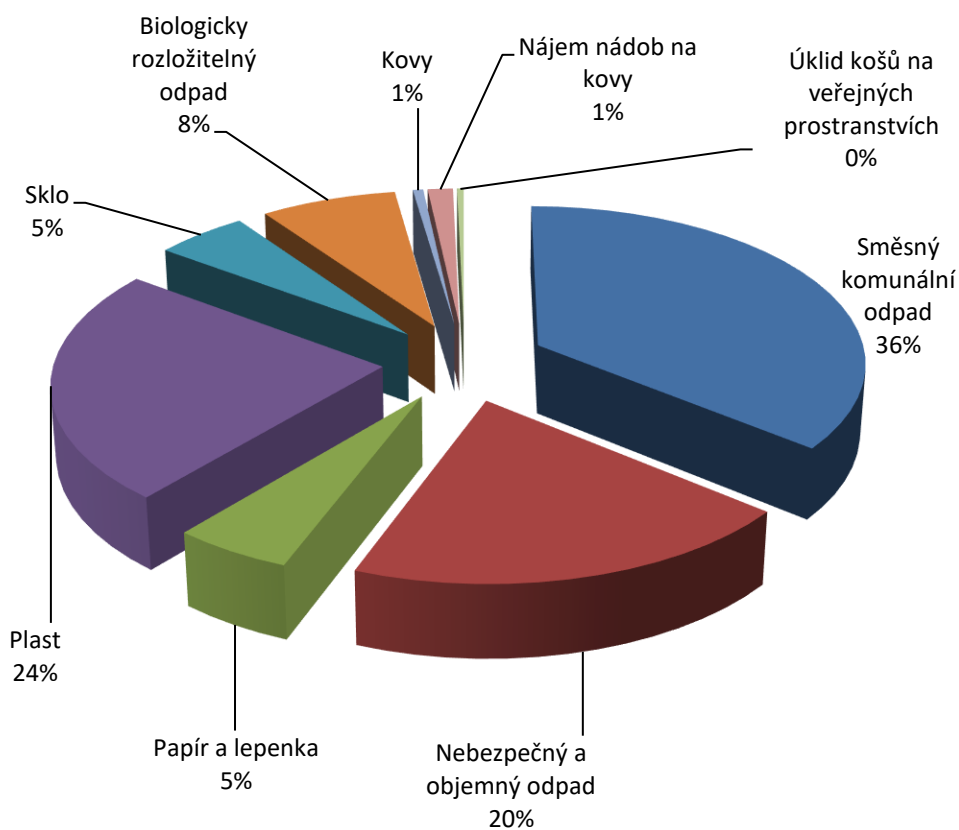
Svoz směsného (netříděného) odpadu k odstranění uložením na skládku probíhá pomocí sběrných nádob o objemu 120 l nebo 240 l, které jsou svázeny od jednotlivých domů v intervalu cca 1x do měsíce. V roce 2023 byl místní poplatek za provoz systému shromažďování, sběru, přepravy, třídění, využívání a odstraňování komunálních odpadů ve výši 700,- Kč za poplatníka.

Pro některé složky komunálního odpadu (např. velkoobjemový odpad, nebezpečný odpad, pneumatiky, jedlé oleje a tuky, plechovky od barev, léčiva) probíhá 2x ročně mobilní svoz v předem avizovaných termínech.

**Podrobný popis systému odpadového hospodářství a způsob výběru místních poplatků za odpady od občanů je uveden v Obecně závazné vyhlášce obce Suchonice č. 3/2023.**

<b>Náklady na odpadové hospodářství (v Kč)</b>	
Směsný komunální odpad	82 826,24
Nebezpečný a objemný odpad	46 064,14
Papír a lepenka	12 112,57
Plast	55 373,23
Sklo	11 787,59
Biologicky rozložitelný odpad	17 300,00
Kovy	1 314,50
Celkem	226 778,27

### **Náklady na odpadové hospodářství v roce 2023 (v Kč)**



## PŘÍJMY A NÁKLADY ODPADOVÉHO HOSPODÁŘSTVÍ:

### PŘÍJMY:

Poplatky od občanů 128 688,00 Kč

Příjmy od autorizované

obalové společnosti EKO-KOM

za systém separace

obalových odpadů 65 720,50 Kč

Ostatní příjmy 91 Kč

**Příjmy celkem včetně DPH 194 499,50 Kč**

**NÁKLADY včetně DPH: 230 820,30 Kč**

**Náklady obce v přepočtu na občana stojí cca 1 261 Kč/osoba.**

**Poplatek na občana 700 Kč/osoba.**

## SEPARAČNÍ CÍLE OD ROKU 2025:

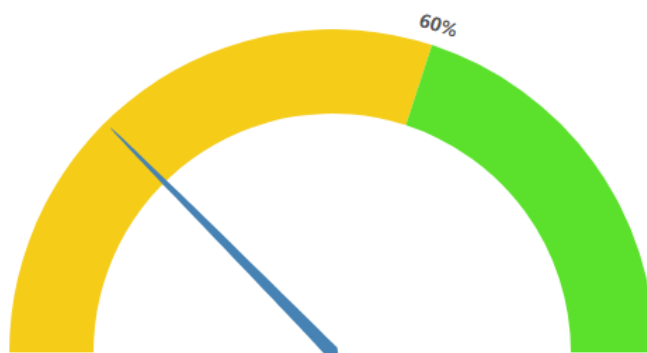
Zákon o odpadech ukládá, aby vyseparované recyklovatelné složky v obcích činily od roku 2025 alespoň 60 %, od roku 2030 alespoň 65 % a od roku 2035 alespoň 70 % ze všech vyprodukovaných komunálních odpadů.

### Úroveň našeho plnění separačního cíle k 31. 12. 2023:

Graf č. 4 – zdroj wZP MPG

[Analýza období](#)

2023 ▾



### Plnění separačního plánu 25%.

Graf zohledňuje pouze data získaná z vlastních zdrojů dodavatele služby (člen MPG) na základě smluvního vztahu s městem/obcí a případně městem/obcí předaná data vztahující se ke grafu.

## ZPŮSOBY VYUŽITÍ VYSEPAROVANÝCH RECYKLOVATELNÝCH SLOŽEK KOMUNÁLNÍCH ODPADŮ:

Vyseparované komunální odpady jsou předávány odborné odpadové firmě, která zajistí jejich využití v souladu se zákonem o odpadech. Konkrétní způsoby využití jsou specifické pro každou vyseparovanou složku a zahrnují rozmanité fyzikálně-chemické operace vedoucí k produkci hotových výrobků či odbytovatelných jasně definovaných surovin.

Příklady úprav separovaných složek komunálních odpadů: dotřídování, lisování, drcení, granulace, kompostování, aglomerace, filtrace a řada dalších.

### Zbytkový směsný komunální odpad, objemný odpad a nebezpečné odpady:

**ZBYTKOVÝ SMĚSNÝ KOMUNÁLNÍ ODPAD** má obsahovat jen nerecyklovatelné odpady či jinak nevyužitelný zbytek komunálních odpadů. Je odkládán do černých/šedých kontejnerů a nádob, případně v rámci mobilních sběrů.

### Způsoby nakládání se zbytkovým směsným komunálním odpadem:

- skládkování na zabezpečené skládce, která je vybavena odplyněním s následným využitím získaného bioplynu jako alternativního zdroje energie,
- úprava na tuhé alternativní palivo využitelné jako náhrada fosilních paliv v cementárnách, teplárnách apod.
- spalování ve spalovnách komunálních odpadů,
- dodatečné dotřídování za účelem získání určitého podílu recyklovatelných či energeticky využitelných složek.

***Zbytkový směsný komunální stále obsahuje kolem 70 % recyklovatelných složek.***

***Mnohem jednodušší a lacinější je vytřídit recyklovatelné složky na počátku v domácnosti, než následně roztřídit smíchaný odpad po vysypání z popelářského auta a získávat z něj recyklovatelné nebo energeticky využitelné složky.***

### ***Zlepšeným tříděním:***

- ***snížíme produkci zbytkového směsného komunálního odpadu a snížíme náklady na jeho odstranění.***
- ***podpoříme plnění našich separačních cílů.***

*Ilustrační foto č. 1,2 - špatně vyseparovaný odpad obsažený v kontejneru na směsný komunální odpad před vysypáním do popelářského auta. Zdroj - MPG.*



*Ilustrační foto č. 3 – směsný komunální odpad vysypáný z popelářského vozu. Zdroj - MPG*



**Příklad rozboru směsného komunálního odpadu – obsahuje 72 % recyklovatelných složek!!!**

Tabulka č. 3 Zdroj - MPG

Název odpadu	Naměřený podíl ve zbytkovém směsném komunálním odpadu (%hm.)
Biologicky rozložitelný odpad (rostlinný, kuchyňský, včetně živočišného)	29 %
Plasty + nápojové kartony	10 %
Papír	9 %
Sklo	10 %
Elektroodpad	2 %
Dřevo	1 %
Oděvy, textil	5 %
kovy	3 %
Stavební odpady	3 %
<b>CELKEM recyklovatelné složky</b>	<b>72 %</b>
<b>CELKEM zbytkový směsný komunální odpad po odseparování recyklovatelných složek</b>	<b>28 %</b>

Ilustrační foto č. 4 – provádění rozboru směsného komunálního odpadu. Zdroj - MPG



**OBJEMNÝ ODPAD** odevzdávají občané při mobilním sběru přímo do svozového vozidla podle instrukcí obsluhy. Při přebírání objemného odpadu zajišťuje přebírající obsluha oddělení recyklovatelných složek (minimálně kovů, plastů a dřeva velkých rozměrů). Odborná firma následně zajišťuje další úpravu objemného odpadu s cílem získat z něj využitelné složky, jako například dřevo, plast, kovy, sklo za účelem jejich recyklace, či jej využívá jako složku pro alternativní palivo, nevyužitelný zbytek je obvykle uložen na skládce nebo využit pro výrobu tuhého alternativního paliva, případně je spálen ve spalovně komunálních odpadů.

**NEBEZPEČNÉ ODPADY** zahrnují řadu různých druhů odpadů (například barvy, ředidla, chemikálie, apod.). Nakládání s nimi vyžaduje speciální postupy, a proto je možné je odevzdávat jen v řízeném v rámci mobilního svozu, který probíhá 2 x ročně.

### **TŘÍDÍCÍ SLEVA ZE SKLÁDKOVÉHO POPLATKU ZA VYUŽITELNÝ ODPAD:**

Obce mohou snížit náklady na skládkování směsného komunálního odpadu, pokud jejich občané zvyšují míru separace recyklovatelných složek. Souběžně s tím klesá produkce směsného komunálního odpadu.

Obce v tom případě mohou získat nárok na tzv. „Třídící slevu“ a snížit si výši skládkových poplatků.

Výše skládkového poplatku:

a) při nároku na třídící slevu:

**500,- Kč/t**

b) bez nároku na třídící slevu:

Rok	2021	2022	2023	2024	2025	2026	2027	2028	2029	2030 a dále
Skládkový poplatek (Kč/t)	800	900	1000	1250	1500	1600	1700	1800	1850	1850

**Jak jsme čerpali třídící slevu v předešlém roce?**

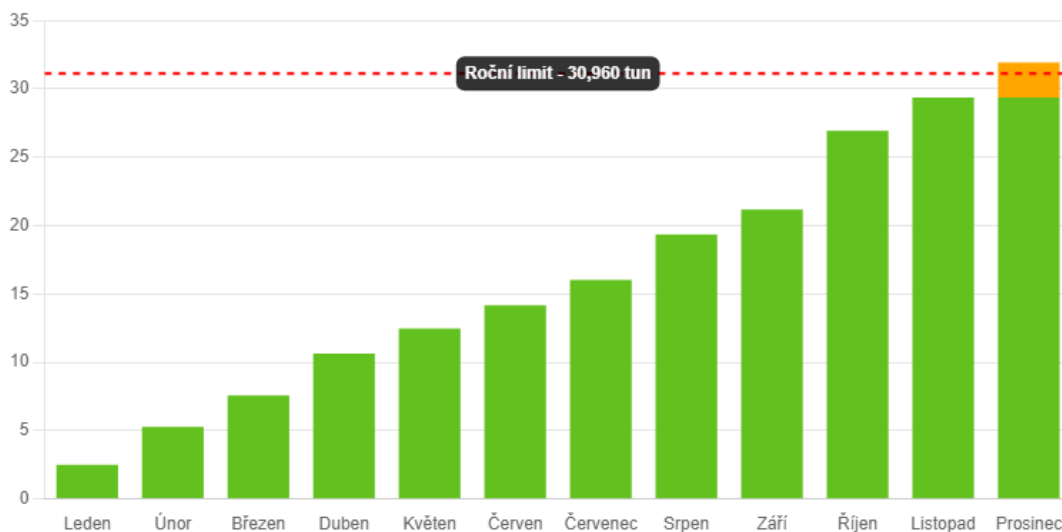
**Do doby dosažení ročního limitu jsme platili skládkový poplatek 500,- Kč/t a po překročení limitní hranice se poplatek zvedá na 1 000,- Kč/t.**



Graf č. 5

Čerpání limitu pro uplatnění nároku obce na slevu ze skládkového poplatku za „Využitelný odpad“

2023



**Poznámka:** skládkový poplatek je určen zákonem o odpadech a je odváděn do státního fondu životního prostředí. Cena za skládkování odpadu obsahuje mimo skládkového poplatku také náklady provozovatele skládky.

## MOŽNOSTI PREVENCE A MINIMALIZACE VZNIKU KOMUNÁLNÍHO ODPADU:

### OBČANÉ:

**výrazné zlepšení kvality třídění odpadů, tzn.** neodkládat recyklovatelné odpady (papír, plasty, sklo, textil, stavební odpad, biologický odpad, kovové obaly, dřevo a další) do šedých nádob na směsný komunální odpad, ale skutečně je vytříďovat do příslušných separačních nádob.

### VEDENÍ OBCE SUCHONICE:

**bude dále optimalizovat obecní systém komunálního odpadového hospodářství, využívat vzdělávací a motivační nástroje pro podporu předcházení vzniku odpadů, separaci recyklovatelných složek a snižování produkce směsných komunálních odpadů.**

V Suchonicích 1. 5. 2024

**Ing. Jitka Dopitová**  
starostka obce Suchonice